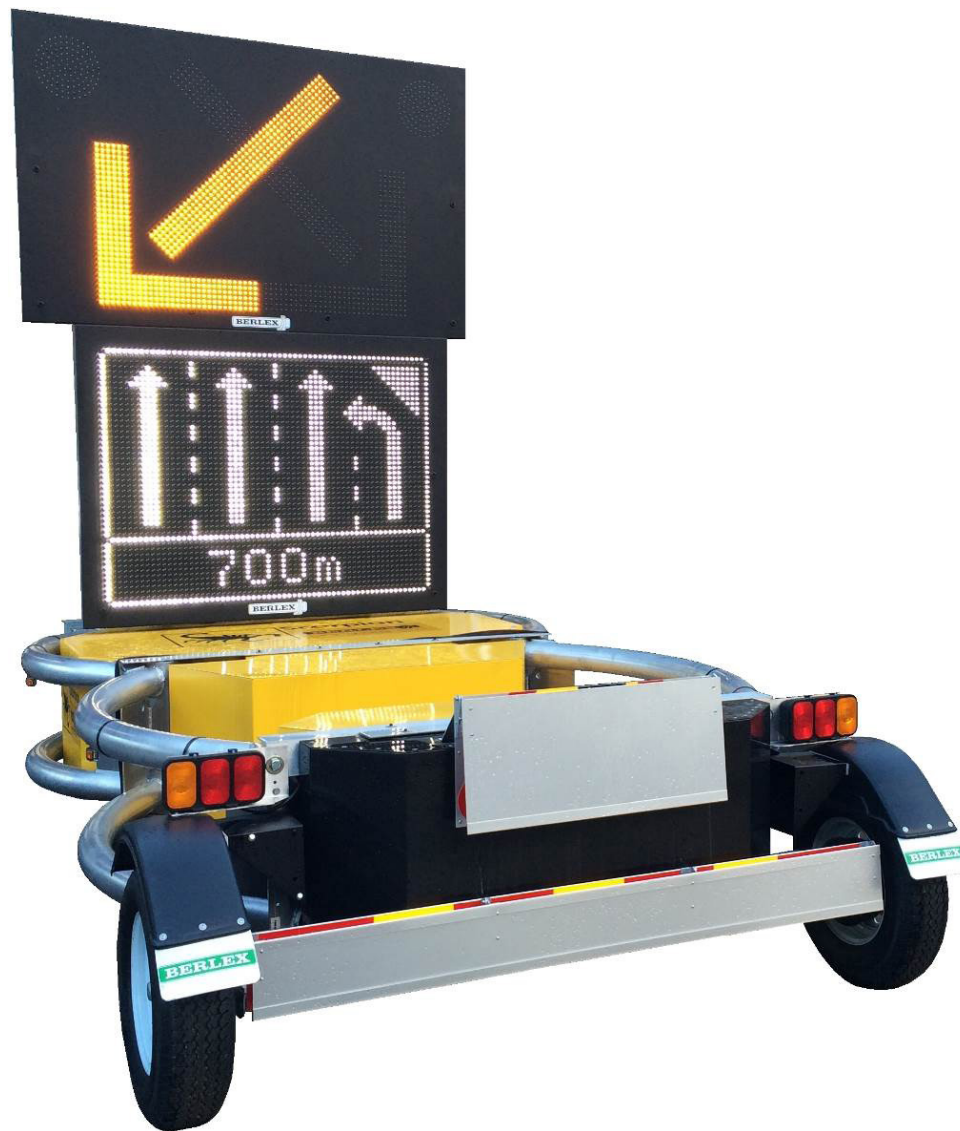


# BERLEX



## MANUAL - SF6 MED VMS/E13

V.1.2 2019-07-30



## SF6 MED VMS/E13

|   |    |
|---|----|
| 1. Produktspecifikation för SF6 med VMS/E13.....            | 3  |
| 2. Installation av SF6.....                                 | 4  |
| 3. Handhavandeinstruktion.....                              | 5  |
| 3.1 Ljuspil .....   | 6  |
| 3.2 VMS.....  | 7  |
| 3.3 Standardsymboler.....                                   | 8  |
| 4. Felkoder.....  | 9  |
| 5. Underhåll.....   | 10 |
| 5.1 Månadsunderhåll.....                                    | 10 |
| 5.2 Årligt underhåll.....                                   | 11 |
| 6. Allmänna bestämmelser för leveranser från Berlex AB..... | 12 |

# 1. PRODUKTSPECIFIKATION FÖR SF6 MED VMS/E13

## Ljuspil TRS-VMS<sup>3</sup>

|                              |   |
|------------------------------|---|
| Driftspänning:               | 24V   |
| Antal budskap:               | 4st   |
| Maximal effekt:              | 72W   |
| Klassning:                   | EN <sup>12966_1:2005+A1:2009</sup>                                |
| Klassning Gul LED:           | L <sup>3</sup> , R <sup>2</sup> , B <sup>2</sup> , C <sup>2</sup> |
| CE-märkning:                 | Ja  |
| Automatisk dimmningsfunktion | Ja  |

## VMS TRS-VMS<sup>2</sup>

|                              |   |
|------------------------------|---|
| Driftspänning:               | 24V   |
| Antal budskap:               | 49st  |
| Maximal effekt:              | 100W  |
| Klassning:                   | EN <sup>12966_1:2005+A1:2009</sup>                                |
| Klassning Röd LED:           | L <sup>3</sup> , R <sup>3</sup> , B <sup>4</sup> , C <sup>2</sup> |
| Klassning Vit LED:           | L <sup>3</sup> , R <sup>2</sup> , B <sup>2</sup> , C <sup>2</sup> |
| CE-märkning:                 | Ja  |
| Automatisk dimmningsfunktion | Ja  |

## E<sup>13</sup> TRS-VMS<sup>1</sup>

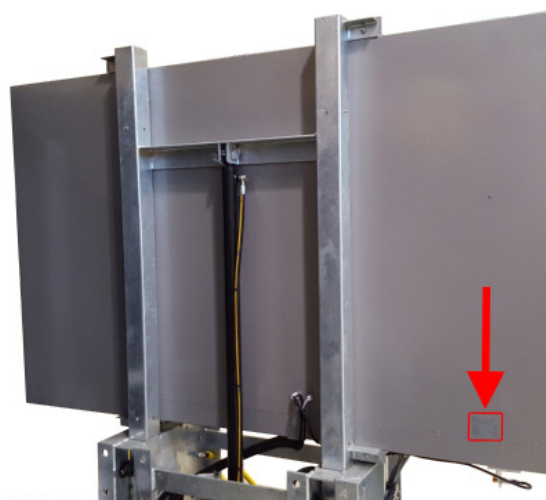
|                              |   |
|------------------------------|---|
| Driftspänning:               | 12/24V  |
| Antal budskap:               | 8st   |
| Maximal strömförbrukning:    | 30W   |
| Klassning:                   | EN <sup>12966_1:2005+A1:2009</sup>                                |
| Klassning Vit LED:           | L <sup>3</sup> , R <sup>2</sup> , B <sup>4</sup> , C <sup>2</sup> |
| CE-märkning:                 | Ja  |
| Automatisk dimmningsfunktion | Ja  |

## Monterad på TMA-trailer

|               |                               |
|---------------|-------------------------------|
| Höjd uppfäld: | 3700 mm                       |
| Höjd nerfäld: | 2700 mm                       |
| Bredd:        | 2200 mm                       |
| Djup:         | 300 mm                        |
| Vikt:         | 100_180 kg                    |
| Material:     | Varmförzinkat stål, Aluminium |

## Hastighetsrestriktioner

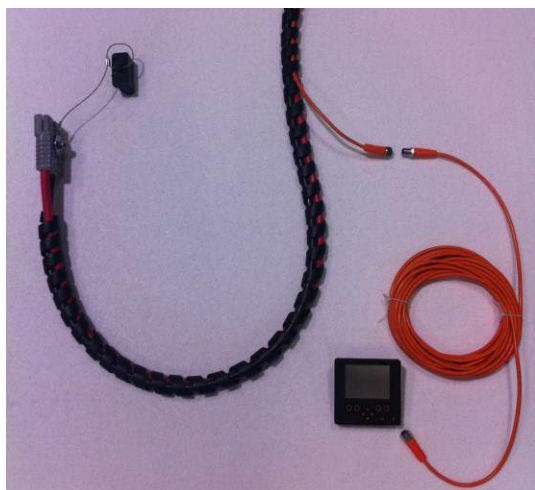
|                         |        |
|-------------------------|--------|
| Hastighet - uppfäld max | 20km/t |
| Hastighet - nerfäld max | 80km/t |



|  |                          |  |  |                  |  |
|--|--------------------------|--|--|------------------|--|
| DMV o/o  |                          | Kungälv tel: 0303-922 00<br>Skogås tel: 08-621 21 80 |  | CE               |  |
| <b>BERLEX</b>  |                          |  |  | 1304-CPD-0016 A3 |  |
| Variabel meddelandeskylt för fordonsmontage, tillfälligt användning och/eller permanent installerade för anvisningar och vägledning för trafikanter på allmänna och enskilda områden, inklusive tunnlar. |                          |  |  |                  |  |
| Product Code   | TRS-VMS3                 |  |  |                  |  |
| Product Name   | Traffic sign             |  |  |                  |  |
| Serial Number  | 10588009                 |  |  |                  |  |
| Software Number  | 4303                     |  |  |                  |  |
| Date   | 07 / 2015                |  |  |                  |  |
| Supply Voltage   | 24VDC                    |  |  |                  |  |
| Max. Power / Ext. Fuse   | 150W / 16A               |  |  |                  |  |
| Classification   | EN12966-1:2005 + A1:2009 |  |  |                  |  |
| Visual Performance   | C2, L3, B4, R3           |  |  |                  |  |
| Physical Performance   | T1/T2/T3; P3, D3         |  |  |                  |  |
| Horizontal Load  | WL9/DSL4/TDB2            |  |  |                  |  |

## 2. INSTALLATION

Monteras i befintliga infästningar på TMA-trailerns TARS-sektion.  
Säkra av matarkabeln från fordonet med 40A så nära batterikällan som möjligt.



Anslut den medföljande strömkabeln till lämpligt uttag på fordonet.  
Montera sedan in styrkabeln till önskad plats i fordonet och anslut sedan operatörspanelen till denna.



Vid användning av trådlös enhet skall den alltid vara ansluten till fordonets cigg-uttag för att kunna manövreras. Den har ej inbyggda batterier.

### 3. HANDHAVANDEINSTRUKTION - SF6 MED VMS/E13

#### FÖR ATT STARTA

Håll in OK-knappen i 2 sekunder så startar operatörspanelen.  
Senast valda värden kommer att aktiveras med automatik.



#### TAVEL-FÄLLNING

- 1 För att fälla upp ljuspiltavlan håll in knappen för *Tavla upp*.



Viktigt! Som säkerhet är systemet utrustat med hålldon. Om man släpper knappen slutar tavlan att fällas.



- 2 När tavlan är helt uppfälld visas OK med grön text



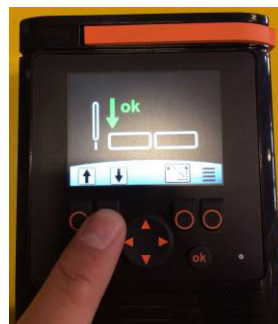
Efter ett par sekunder ändrar displayen till ljuspilmenyn



- 3 För att fälla ner tavlan till transportläge, håll in knappen för *Tavla ner*.



När tavlan är helt nerfälld visas:



**VIKTIGT! Tryck ALDRIG på knapparna "upp" och "ner" samtidigt.  
Detta kan medföra att systemet låser sig. Inträffar detta, kontakta Berlex omgående.**

### 3.1 LJUSPIL

- 1 För att välja budskap på ljuspilen används multipilknappen under displayfönstret.

Önskad symbol markeras med blå pil eller kryss.



- 2 För att ljuspilen skall aktiveras måste man trycka på bekräftelseknappen. Bekräftelseknappen blir då grön.

I detta läge är sedan ljuspilen låst tills man trycker igen på bekräftelseknappen. Då släcks ljuspilen och endast de stora avstängningslamporna fortsätter att blinka.

För att välja annan symbol utför ovanstående manöver igen.



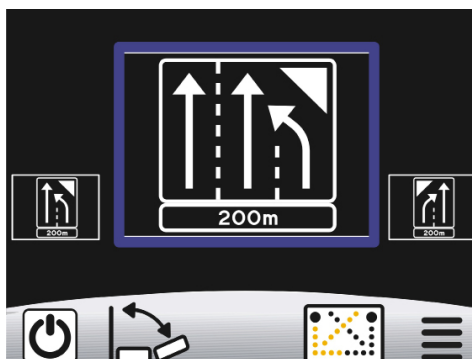
#### SAMTLIGA SYMBOLER FÖR LJUSPILEN



## 3.2 VMS (GÄLLER ÄVEN VID MONTERAD LED-E13)

- 1 För att välja budskap på VMS/E13 används multipilknappen under displayfönstret.

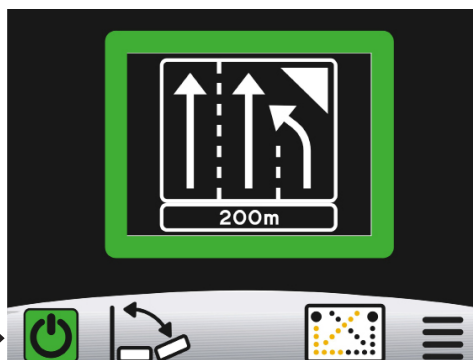
Önskad bild markeras med blå ram.



- 2 För att VMS/E13 skall aktiveras måste man trycka på bekräftelseknappen. Bekräftelseknappen blir då grön.

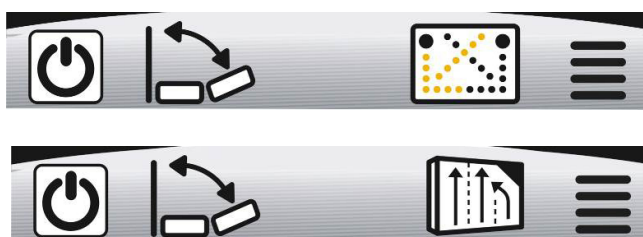
I detta läge är sedan VMS/E13 låst tills man trycker igen på bekräftelseknappen. Då släcks VMS/E13, ljuspilen fortsätter lysa med tidigare vald symbol.

För att välja annan bild på VMS/E13 utför ovanstående manöver igen.

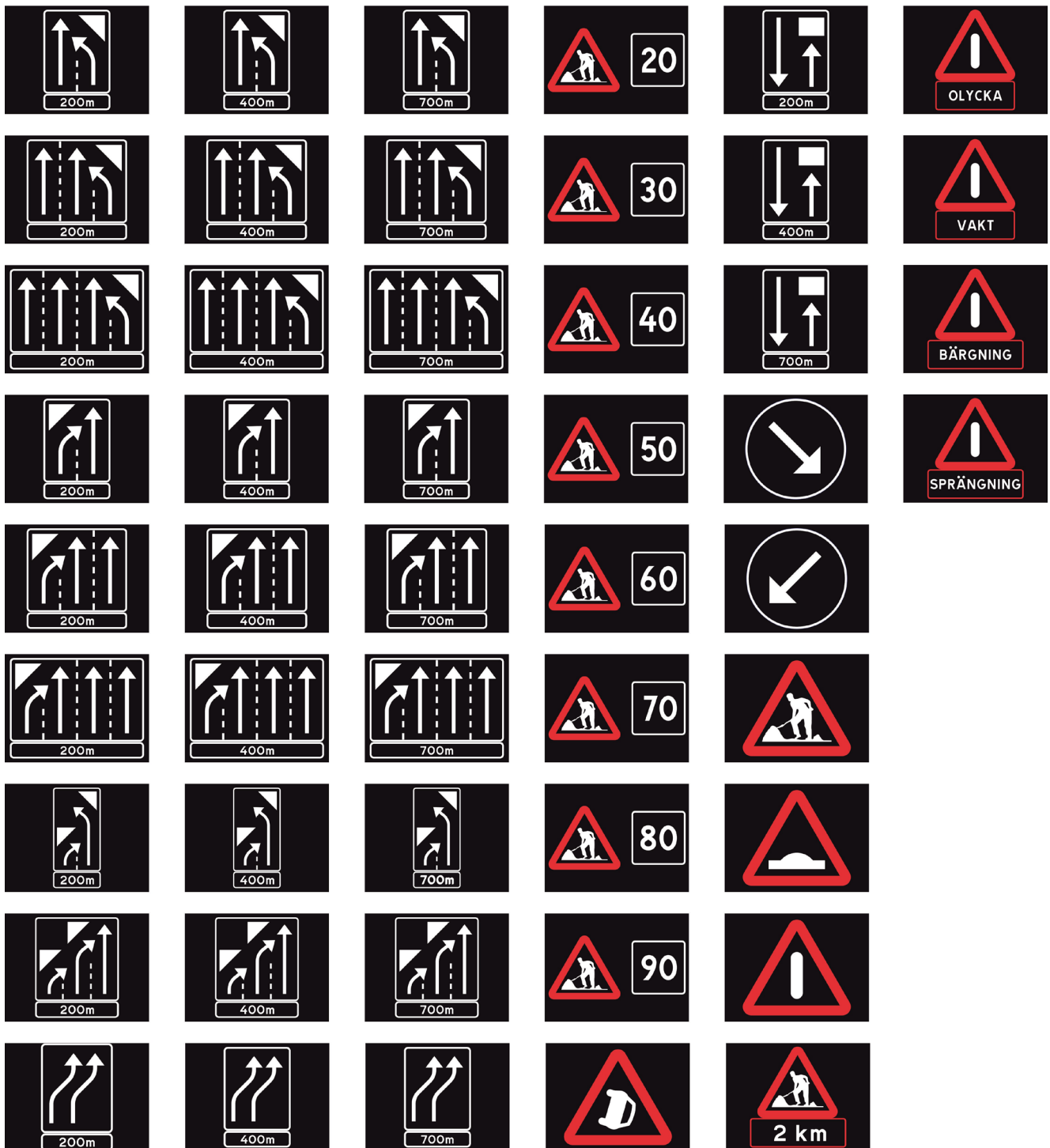


Man kan alltid växla mellan menyerna Tavelresning,

Ljuspil eller VMS/E13 via snabbvalsknapparna som visas i displayfönstret.



### 3.3 STANDARD VMS-SYMBOLER





## 4.FELKODER

Om apparaturen (Tavelresning, Ljuspil & VMS/E13) får kommunikationsproblem visas **COM ERROR**. Kan bero på kabelbrott, eller räckviddsproblem vid trådlös körning.

Om inte ljuspilen fungerar korrekt visas **FEL PÅ PILTAVLA**

Kontrollera strömmatning, säkerställ 24V matning. Kontrollera samtliga styrkablar samt att dioder på ljuspilen ej är sönder.

När felet är avhjälpt släcks felkoden.



Om inte VMS/E13 fungerar korrekt visas **VMS - FEL**

Understiger stömmatningen 22V visas en röd batterisymbol.

Kontrollera strömmatning, säkerställ 24V matning. Kontrollera kablar till VMS /E13 samt att dioder ej är sönder.

När felet är avhjälpt släcks felkoden.



Ange alltid serienumret på tavlan vid kontakt med Berlex. (Se bilden)

**Vid övriga fel kontakta Berlex på 0303-92200 eller 08-6212180**



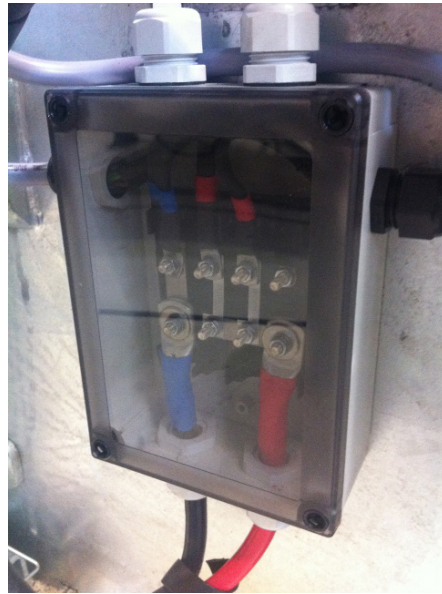
## UNDERHÅLL

För att upprätthålla god visuell effekt på ljuspilen och VMS/E13-skylden så är rengöring av linserna på respektive anordning nödvändig. Vid rengöring använd varmt vatten (ca 40gr C) och en mjuk borste.

Om det är nödvändigt blanda i lite neutralt rengöringsmedel i det varma vattnet.

### Rengöring med högtryckstvätt är EJ tillåtet!

Spruta ej heller vatten mot lucköppningar, ventilationsöppningar eller kabelgenomföringar, då det i värsta fall kan komma in vatten i elektroniken.



## MÅNADSUNDERHÅLL

Rengöring enligt ovan.

Smörj glidstångerna för tavelresningen minst en gång i månaden. Använd fettniplarna. Vid behov pensla på maskinfett när tavlan är uppfälld. Tag bort smuts och annat som fastnat i smörjmedlet innan tavlan körs ner.

Kontrollera att ställdonet fungerar korrekt och att inga skador finns på varken kolvstång eller motorhölje.



## ÅRLIGT UNDERHÅLL

- Gör rent ventilationsgallren och byt filter i ventilationsfickorna. (Se bilder nedan)  
Dessa kan beställas på Berlex.
- Inspektera höljet visuellt med avseende på skador
- Inspektera tätningen kring luckan
- Rengör frontpanelen och ljussensorerna
- Kontrollera dräneringshålen för att se om det finns vatten i displayen eller spår av vatten
- Kontrollera samtliga funktioner på skyltarna

**Samt utför samtliga punkter under månadsunderhållet**



**Vid frågor kontakta Berlex på 0303-92200 eller 08-6212180**

**§1. Kreditprövning**

Alla leveranser utföres först efter godkänd kreditprövning.

**§2. Leveransvillkor**

Alla leveranser gäller från säljarens fabrik, Ex Works, d.v.s köparen står för alla transportkostnader om inte annat avtalats.

**§3. Betalningsvillkor**

I de fall kredit beviljats förfaller skulden till betalning 10 dagar efter att godset levererats eller ställts till kundens förfogande om inget annat avtalats.

**§4. Dröjsmålsränta**

Vid betalning efter förfallodagen debiteras dröjsmålsränta och eventuell påminnelseavgift.

**§5. Avbeställning**

Vid avbeställning debiteras 20% returkostnad för täckande av omkostnader. Material som utlevererats till kund återtas inte utan särskild inspektion och därefter skriftligt godkännande från Berlex sida. Samtliga hanteringskostnader står köparen för. Specialanpassat gods och skyltar med kundanpassad text återtas ej.

**§6. Ansvar för fel (garantivillkor)**

Garanti gäller 1 år från leveransdag om inget annat avtalats. Garanti för utförda servicearbeten är 3 månader. För vägmärken gäller separata villkor. Delar som reparerats eller bytts under garantitiden har samma återstående garanti som den ursprungliga varans återstående garanti. Garantin gäller endast för konstruktions-, material- och tillverkningsfel. Därav följer att Berlex bl.a. inte ansvarar för felaktiga funktioner som är beror på:

- felaktig montering/installation
- att köparen inte följt bruksanvisningen
- fel som uppkommit vid normal förslitning,
- försummat underhåll eller annan misskötsel
- obehörigt ingrepp eller reparation utförd av annan än Berlex eller av oss auktoriserat ombud.

Garantireparationer gäller fritt vår verkstad i Kungälv eller annat auktoriserat ombud.

Alla kostnader i samband med inleverans och returnering av defekta och reparerade eller nya delar bekostas av beställaren. Alla garantiåtgärder skall godkännas av Berlex före åtgärd. Vid begäran om service- eller garantiåtgärder hos kund, tillkommer resekostnader.

**§7. Priser**

Om inte annat anges, gäller samtliga priser fritt Berlex huvudlager, Kungälv, exkl. mervärdesskatt.

**§8. Äganderättsförbehåll**

Godset förblir Berlex egendom till dess att full betalning erhållits. Köpare förbinder sig att lagra godset, till vilket Berlex förbehållit sig äganderätten, så att det är lätt identifierbart som Berlex egendom.

**§9. Indirekta skador**

Kunden har inte rätt till, och Berlex är inte i något fall skyldig att betala, någon ersättning för skada som levererad vara orsakat på annan egendom eller person eller för andra följdskador såsom exempelvis utebliven vinst, bortfall i produktionen eller annan indirekt skada.

**§10. Export av produkterna**

Beställaren är medveten om att vissa produkter och delar av dessa samt tekniska data kan vara underställda export- och andra begränsningar i förhållande till svenska och amerikanska lagar. Beställare förpliktigar sig att följa dessa lagar.